



El ambiente
es de todos

Minambiente

BOLETÍN HIDROMETEOROLÓGICO DE LA MOJANA

San Marcos, Sucre 25 de noviembre de 2020

Hora de la actualización: 12:00 HLC

BOLETÍN No: 214

CONTENIDO

1. CONDICIONES METEOROLÓGICAS

1.1 CONDICIONES METEOROLÓGICAS PRECEDENTES

1.2 CONDICIONES METEOROLÓGICAS ACTUALES

1.3 PRONÓSTICO METEOROLÓGICO DIARIO

2. CONDICIONES HIDROLÓGICAS

2.1 CONDICIONES HIDROLÓGICAS ANTECEDENTES

2.2 CONDICIONES HIDROLÓGICAS ACTUALES

2.2.1 SUBZONA HIDROGRÁFICA DEL RÍO SAN JORGE - CUENCA ALTA

2.2.2 SUBZONA HIDROGRÁFICA DEL RÍO SAN JORGE - CUENCA BAJA

2.2.3 SUBZONA HIDROGRÁFICA DEL RÍO NECHÍ - CUENCA BAJA

2.2.4 DIRECTOS AL BAJO CAUCA - CIÉNAGA LA RAYA ENTRE EL RÍO NECHÍ Y EL BRAZO DE LOBA

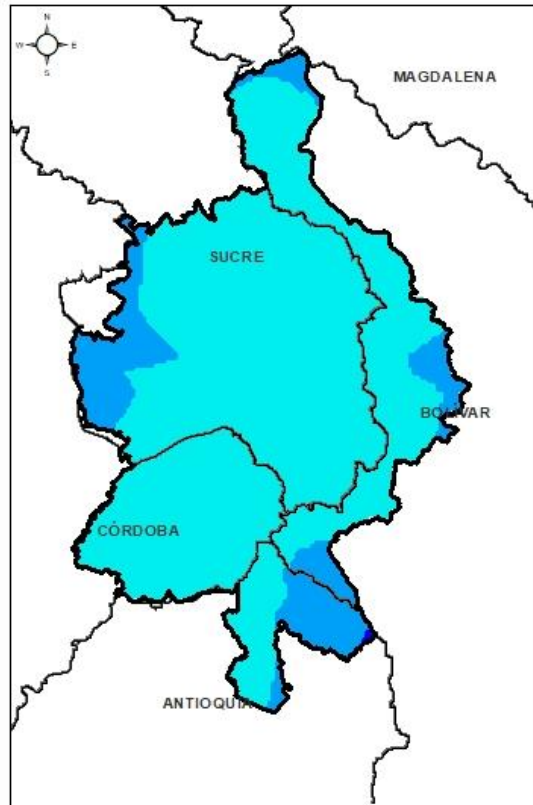
2.2.5 DIRECTOS AL CAUCA ENTRE PTO. VALDIVIA Y RÍO NECHÍ

2.2.6 DIRECTOS AL BAJO MAGDALENA ENTRE EL BANCO Y EL PLATO

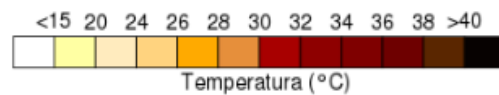
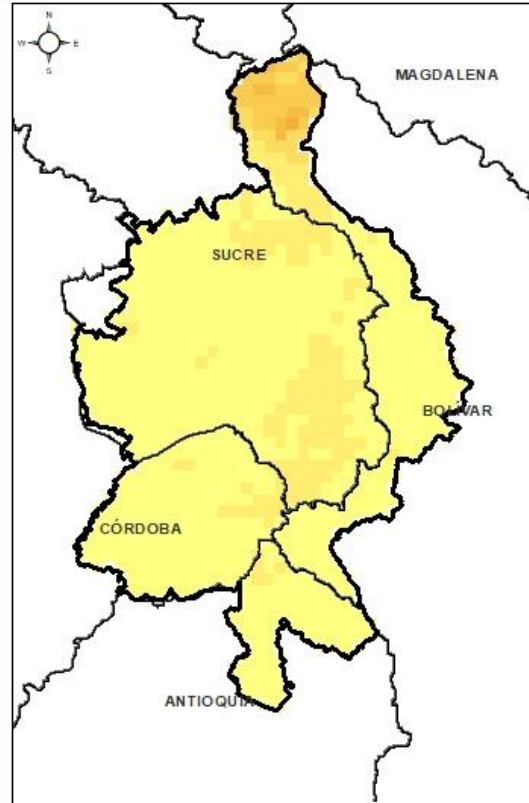
El Centro Regional de Pronóstico y Alertas Tempranas de la Mojana - CRPA La Mojana, busca fortalecer el sistema de alertas tempranas a través de un continuo monitoreo de las condiciones hidrometeorológicas, la generación de pronósticos meteorológicos y la difusión de alertas para la comunidad y los diferentes sectores productivos de la región.

Esta iniciativa hace parte de los proyectos "Reducción del riesgo y la vulnerabilidad frente al cambio climático en la región de La Depresión Momposina", financiado por el *Adaptation Fund* y "*Mojana, clima y vida*", financiado por el Fondo Verde del Clima, implementados por el Ministerio de Ambiente, el Fondo de Adaptación y el PNUD, en alianza con CORPOMOJANA e IDEAM.

1.1 CONDICIONES METEOROLÓGICAS ANTECEDENTES

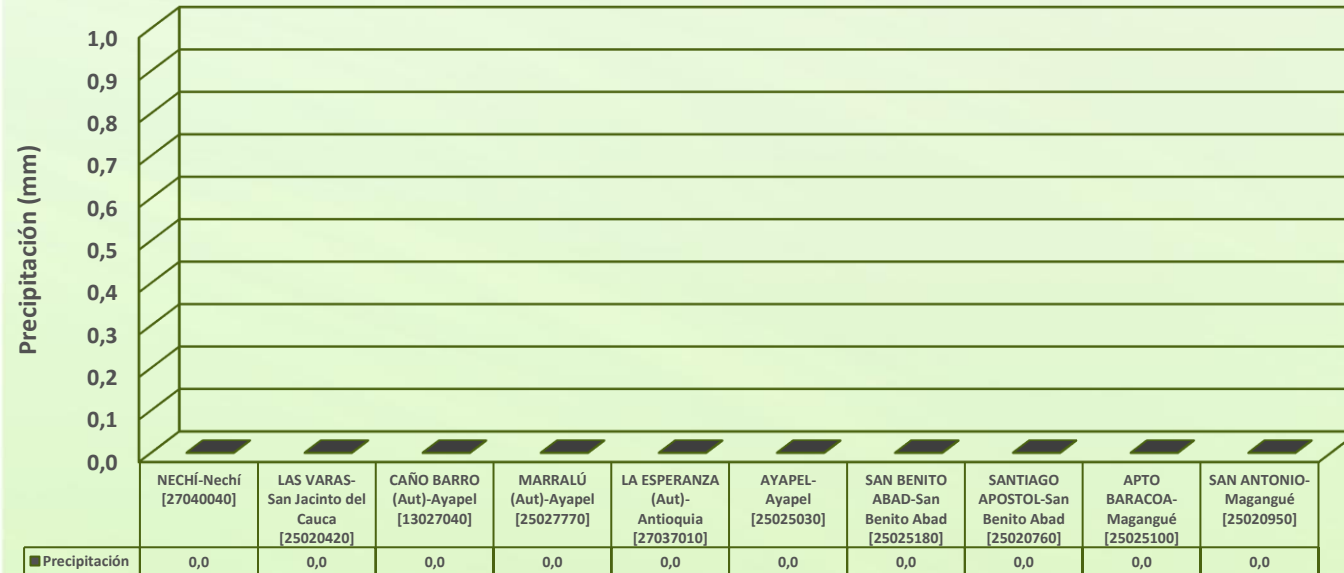


Precipitación acumulada
24/11/2020 (07:00) – 25/11/2020 (07:00).
Fuente: IDEAM



Temperatura superficial máxima por
estimación Satelital 24/11/2020
Fuente: IDEAM

Lluvia Registrada el 24 de noviembre de 2020



RESUMEN DE CONDICIONES DEL DÍA 24 DE NOVIEMBRE

Precipitación: El día de ayer predominaron condiciones de buen tiempo en horas de la tarde, noche y durante la madrugada se presentó sereno disperso sobre la región.

Temperatura: Se registró una temperatura máxima de 33,4°C el día 24 de noviembre a las 15:00 horas y una mínima de 25,2°C en la madrugada del 25 de noviembre, ambas en el municipio de Ayapel.

1.2 CONDICIONES METEOROLÓGICAS ACTUALES

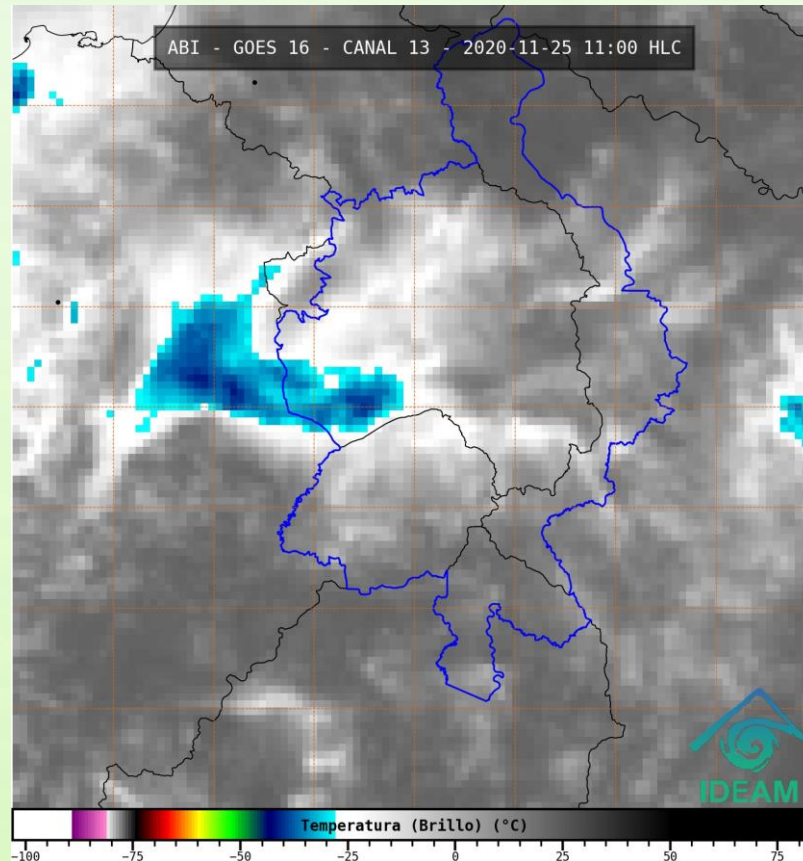


Imagen de satélite IR 11:00 HLC
Fuente: IDEAM

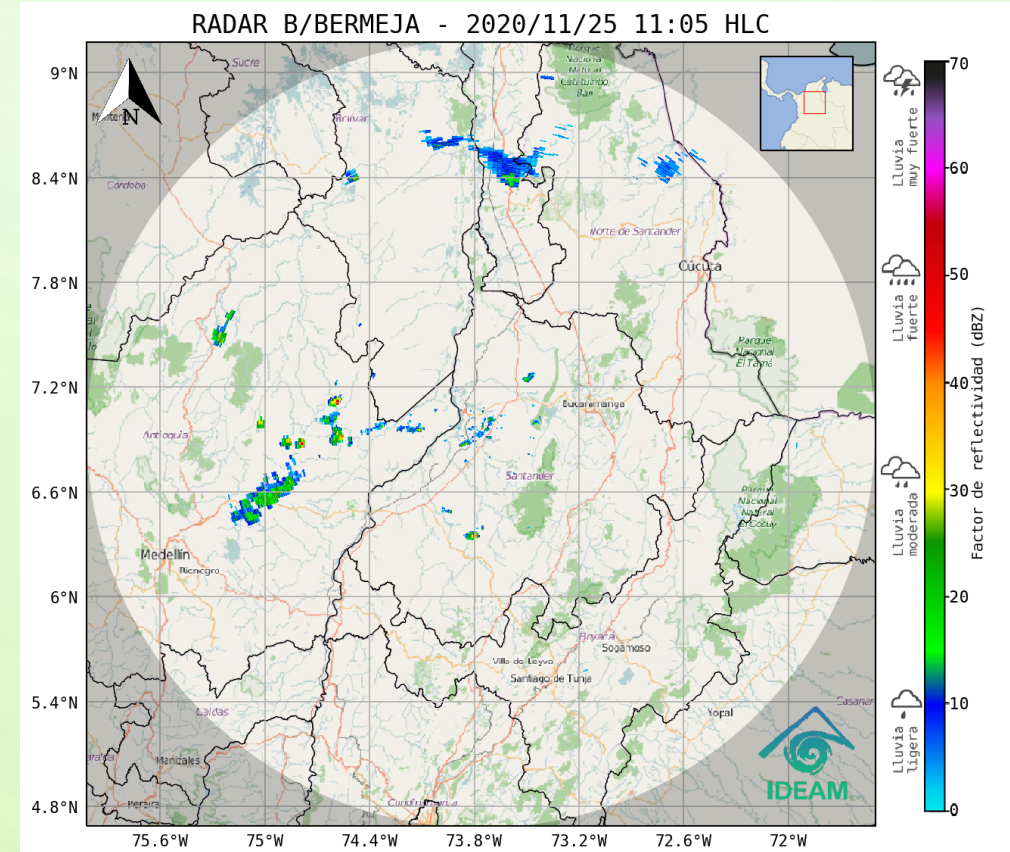
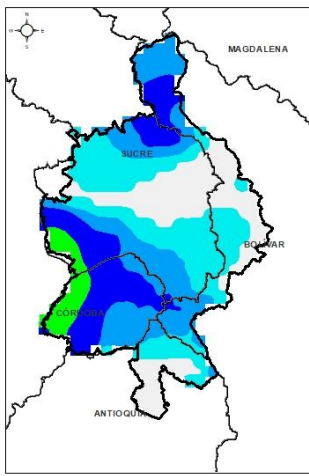


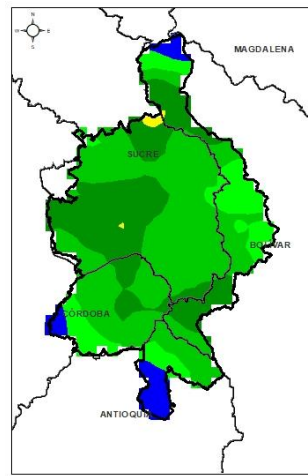
Imagen de radar 11:05 HLC
Fuente: IDEAM

Recientemente han predominado condición de tiempo seco, con cielo entre parcialmente nublado a mayormente nublado.

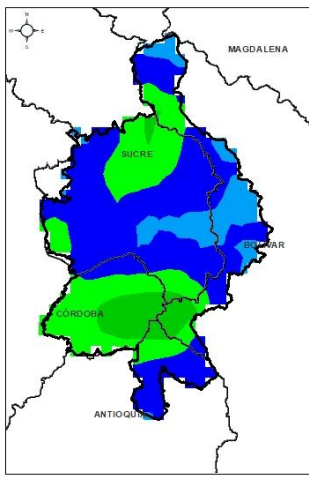
1.3 PRONÓSTICO METEOROLÓGICO



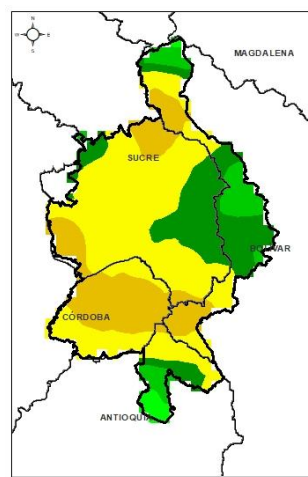
TARDE DEL 25 DE NOVIEMBRE



NOCHE DEL 25 DE NOVIEMBRE



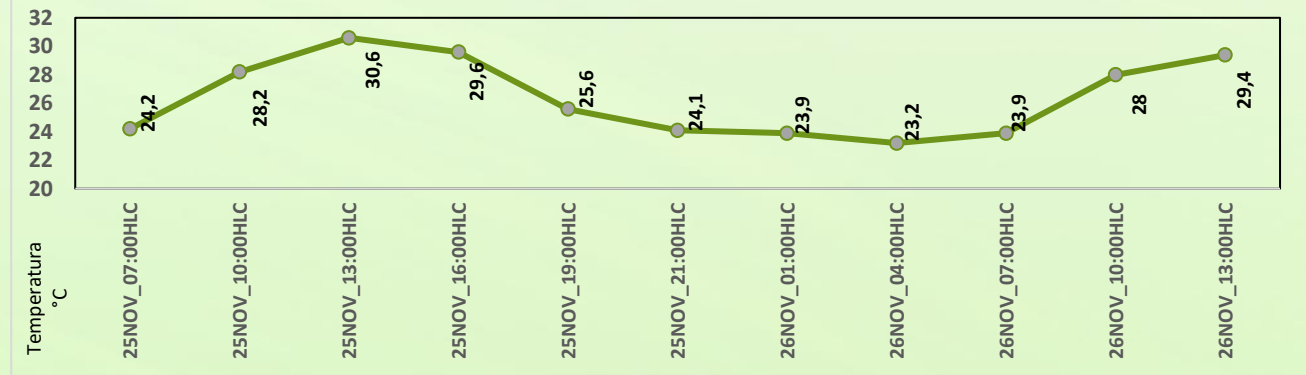
MADRUGADA DEL 26 DE NOVIEMBRE



ACUMULADO DEL 26 AL 27 DE NOVIEMBRE



Día	Jornada	Temperatura Máxima	Nubosidad	Tipo de Precipitación	Probabilidad de lluvia(%)
MIÉRCOLES 25 DE NOVIEMBRE	Tarde	34°C	Parcialmente Nublado	Sin lluvias	30%
	Noche	27°C	Nublado	Lluvias	85%



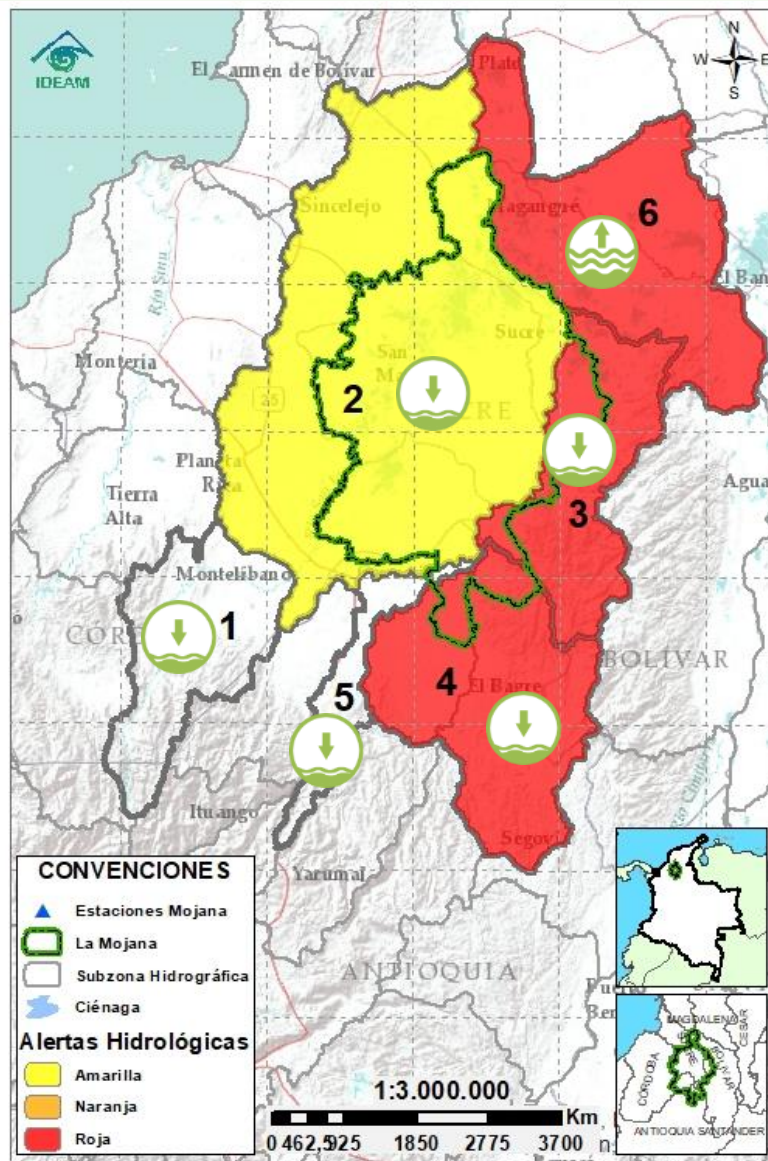
Pronóstico de temperaturas medias para los próximos 03 días; Fuente IDEAM

PRONÓSTICO PARA EL MIÉRCOLES 25 DE NOVIEMBRE

Precipitación: para la tarde tendremos condiciones de buen tiempo en la región acompañado de cielo mayormente nublado, y durante la noche y madrugada, lluvias acompañadas de descargas eléctrica con mayor intensidad en los municipios de San Marcos, Ayapel, Nechí, Guaranda, Majagual y San Jacinto del Cauca.

Temperatura: Las temperaturas máximas oscilarán entre los 31°C y 32°C y las mínimas entre los 23°C y 24°C. Las sensaciones térmicas máximas estimadas oscilarán entre los 33°C y 35°C.

2.1 CONDICIONES HIDROLÓGICAS ANTECEDENTES



Condiciones hidrológicas antecedentes para el 24/11/2020

CONVENCIONES DE TERMINOS HIDROLÓGICOS

	Lluvias	Lluvias antecedentes intensas o continuas y/o pronóstico de las mismas, las cuales pueden generar crecientes súbitas en los ríos principales y sus afluentes.
	Descenso	Condición de disminución de niveles.
	Ascenso	Condición de aumento de niveles.
	Creciente súbita	Fenómeno natural que se presenta en los ríos de montaña como consecuencia de la ocurrencia de lluvias intensas o torrenciales en zonas de alta pendiente del cauce principal y sus afluentes.
	Tránsito de crecientes	Es el desplazamiento de una onda de creciente de aguas arriba hacia aguas abajo de la corriente.
	Creciente por desembalse	Proceso de tránsito del flujo de agua por descarga controlada desde un embalse.
	Inundación	Aumento en los niveles y/o caudales de los cuerpos de agua que superan la capacidad máxima de transporte o modificación de la sección transversal que la reduce, ocasionando el desbordamiento e inundación de sus zonas aledañas.
	Niveles estables	No se presentan fluctuaciones considerables de nivel del cuerpo de agua.



Alerta ROJA

PARA TOMAR ACCIÓN Advierte a los sistemas de prevención y atención de desastres sobre la amenaza que puede ocasionar un fenómeno con efectos adversos sobre la población, el cual requiere la atención inmediata por parte de la población y de los cuerpos de atención y socorro. Se emite una alerta sólo cuando la identificación de un evento extraordinario indique la probabilidad de amenaza inminente y cuando la gravedad del fenómeno implique la movilización de personas y equipos, interrumpiendo el normal desarrollo de sus actividades cotidianas.



Alerta NARANJA

PARA PREPARARSE Indica la presencia de un fenómeno. No implica amenaza inmediata y como tanto es catalogado como un mensaje para informarse y prepararse. El aviso implica vigilancia continua ya que las condiciones son propicias para el desarrollo de un fenómeno, sin que se requiera permanecer alerta.

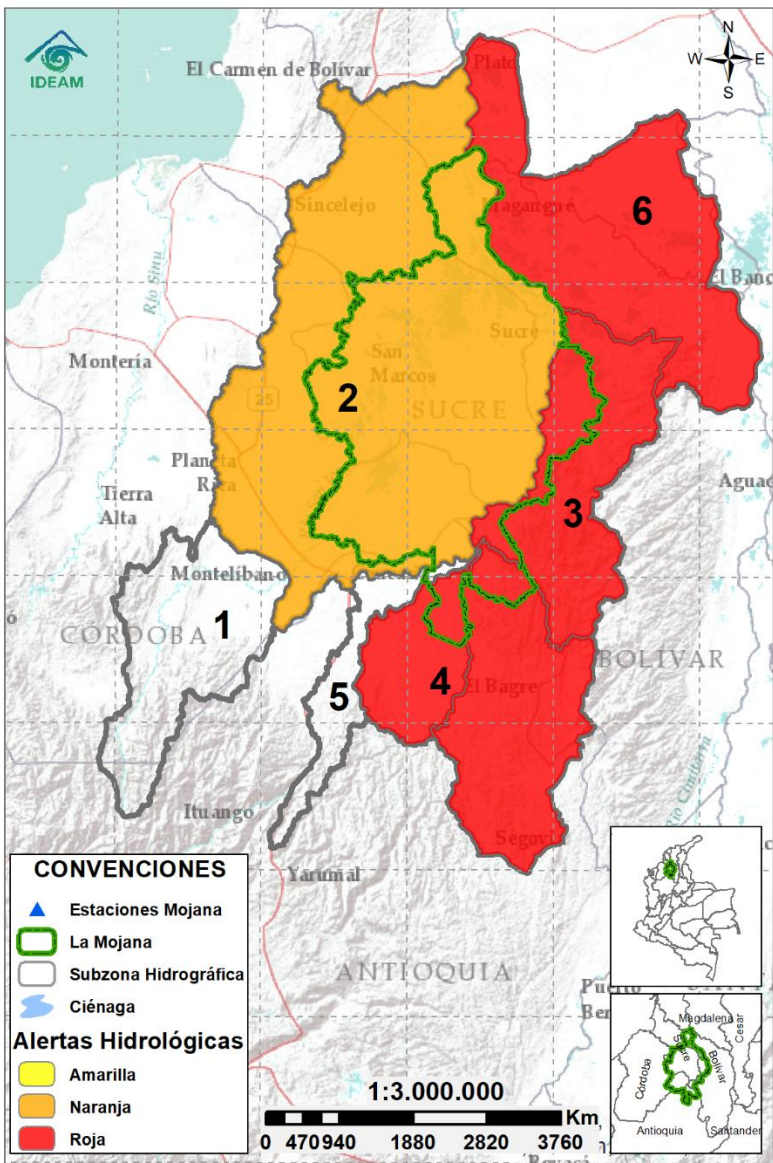


Alerta AMARILLA











PARA INFORMARSE Es un mensaje oficial por el cual se difunde información. Por lo regular se refiere a eventos observados, registrados o registrados y puede contener algunos elementos de pronóstico a manera de orientación. Por sus características pretéritas y futuras difiere del aviso y de la alerta, y por lo general no está encaminado a alertar sino a informar.

SIN ALERTA La información que se suministra se encuentra fuera de los umbrales de alerta.

2.2 CONDICIONES HIDROLÓGICAS ACTUALES



Descripción condiciones hidrológicas: Continúa en alerta roja el Bajo Nechí y el Bajo Cauca, en jurisdicción de los municipios de Nechí, San Jacinto del Cauca, Montecristo, Guaranda, Achí y Pinillos. Se advierte especial atención a la población de los municipios de Achí y Pinillos, por rompimiento de la estructura de contención del río Cauca en su margen derecha, a la altura del corregimiento de Tres Cruces. De manera similar, se tiene en alerta roja el Bajo Magdalena, en el tramo comprendido entre los municipios de El Banco y Plato, donde persisten altos niveles en condición de ascenso gradual; se recomienda especial atención en el municipio de El Banco.

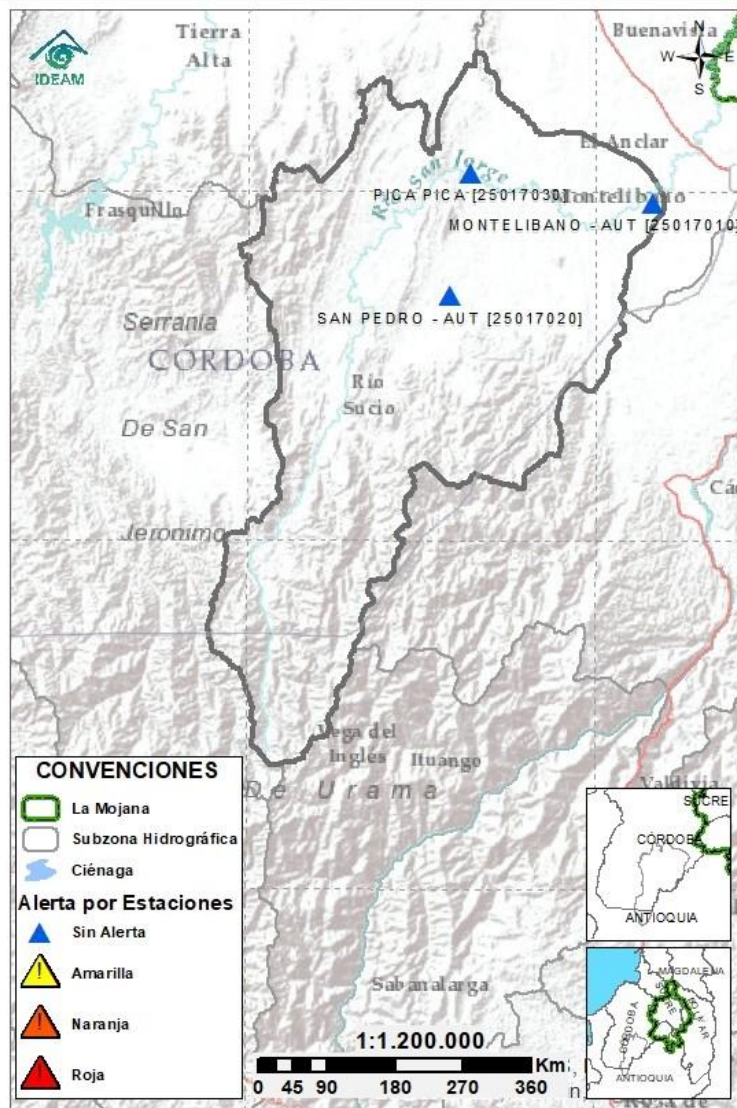
Alerta	Zona Hidrográfica	Subzona o Cuenca Hidrográfica	Condición predominante	Descripción de la alerta hidrológica
Sin alerta	1 Bajo Magdalena-Cauca - San Jorge	Alto San Jorge	 Niveles en descenso	Descenso de niveles en el río Uré (municipio de San José de Uré); aportante al río San Jorge, condición que se mantendrá durante las próximas horas. No se descartan ligeros ascensos entre noche y madrugada.
	2 Bajo Magdalena-Cauca - San Jorge	Bajo San Jorge	 Niveles en descenso	En el río San Jorge y en el sistema de ciénagas y caños asociados, predomina la condición de descenso en los niveles; con excepción del tramo comprendido entre los corregimientos de Jegua (en San Benito Abad) y San Antonio (en Magangué). No se descartan ascensos puntuales de caños y ciénagas a partir de la noche.
	3 Bajo Magdalena-Cauca - San Jorge	Directos al Bajo Cauca-ciénaga La Raya entre el río Nechí y Brazo de Loba	 Niveles en descenso	Niveles altos en el río Cauca, en condición actual de descenso en el tramo que recorre los municipios de San Jacinto del Cauca, Montecristo, Guaranda, Achí y Pinillos; se prevé que dicha condición persista a lo largo del día.
	4 Nechí	Bajo Nechí y Directos al Bajo Nechí	 Niveles en descenso	Niveles en descenso en el río Nechí y sus aportantes, río Cacerí y quebrada Vijagual; se prevé que el descenso gradual en los niveles se mantenga en el transcurso de las próximas horas.
Sin alerta	5 Cauca	Directos al Cauca entre Pto. Valdivia y río Nechí	 Niveles en descenso	Descenso en los niveles del río Cauca en su recorrido entre los municipios de Valdivia, Tarazá, Cáceres y Caucasia.
	6 Bajo Magdalena	Directos Bajo Magdalena entre El Banco y Plato	 Niveles en ascenso	Ascenso del río Magdalena, del Brazo de Loba y del Brazo de Mompós. Se recomienda especial atención en el municipio de El Banco donde los niveles actuales sobrepasan el umbral de alerta roja.

Nota 1: Las alertas hidrológicas pueden ser corregidas y/o actualizadas en el futuro. No representa una certificación oficial del IDEAM.

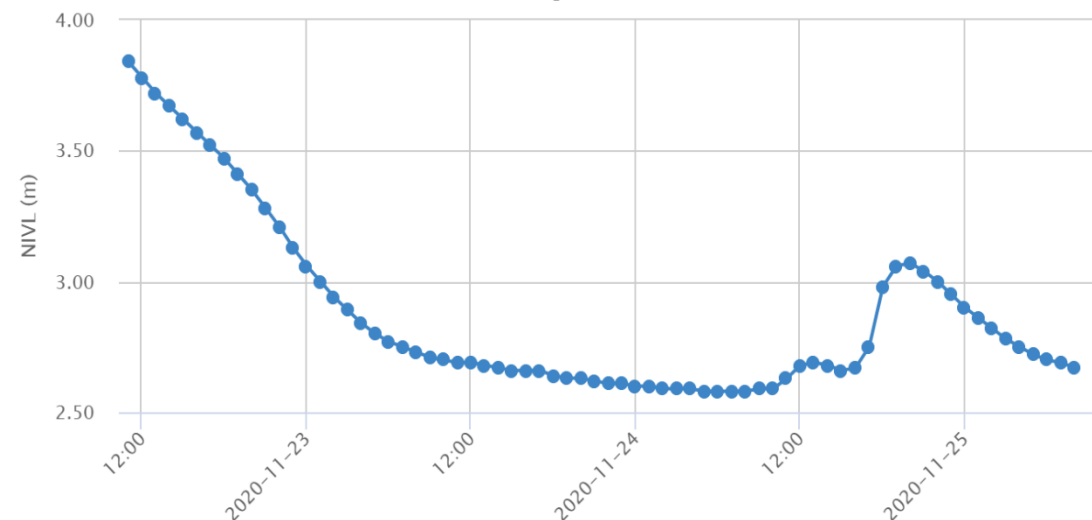
Nota 2: Es probable que los eventos hidrológicos reportados en las alertas emitidas no se estén presentando sobre los ríos principales sino sobre sus afluentes.

Nota 3: El IDEAM recomienda a la población ribereña estar muy atenta al comportamiento de los niveles de los ríos y atender las recomendaciones que la Unidad Nacional de Gestión del Riesgo de Desastres (UNGRD) emita para la implementación de medidas de contingencia ante posibles afectaciones por desbordamientos e inundaciones.

2.2.1 SUBZONA HIDROGRÁFICA DEL RÍO SAN JORGE CUENCA ALTA



[1163] URE [2501700189; COR; HID; XXX; GOES: CB1735C8; AO02;
IDEAM] - NIVL



Subzona
hidrográfica

Alerta

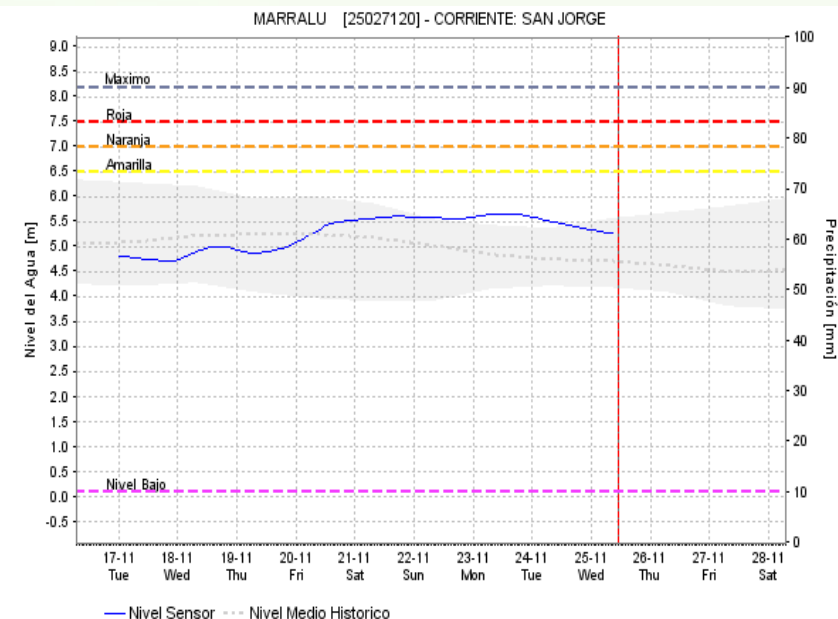
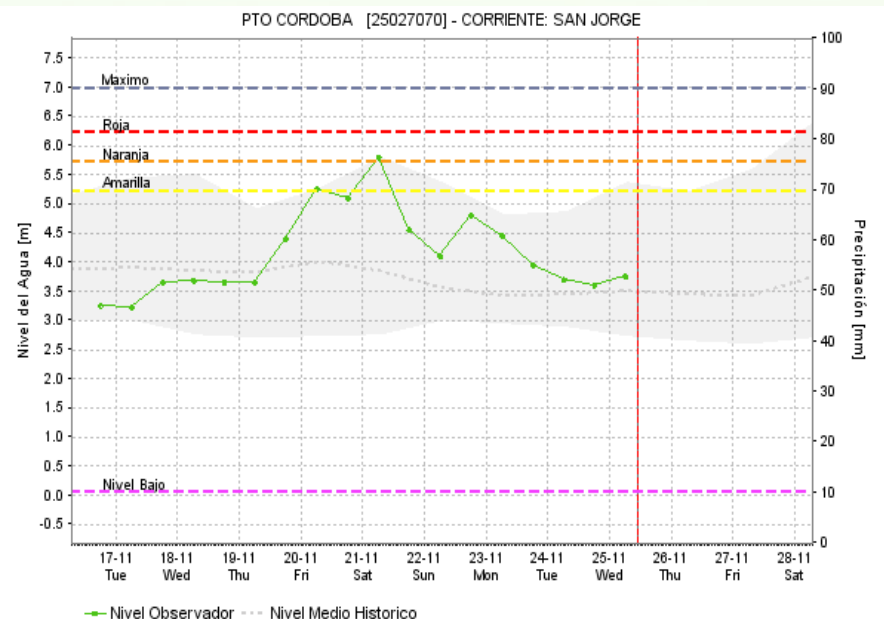
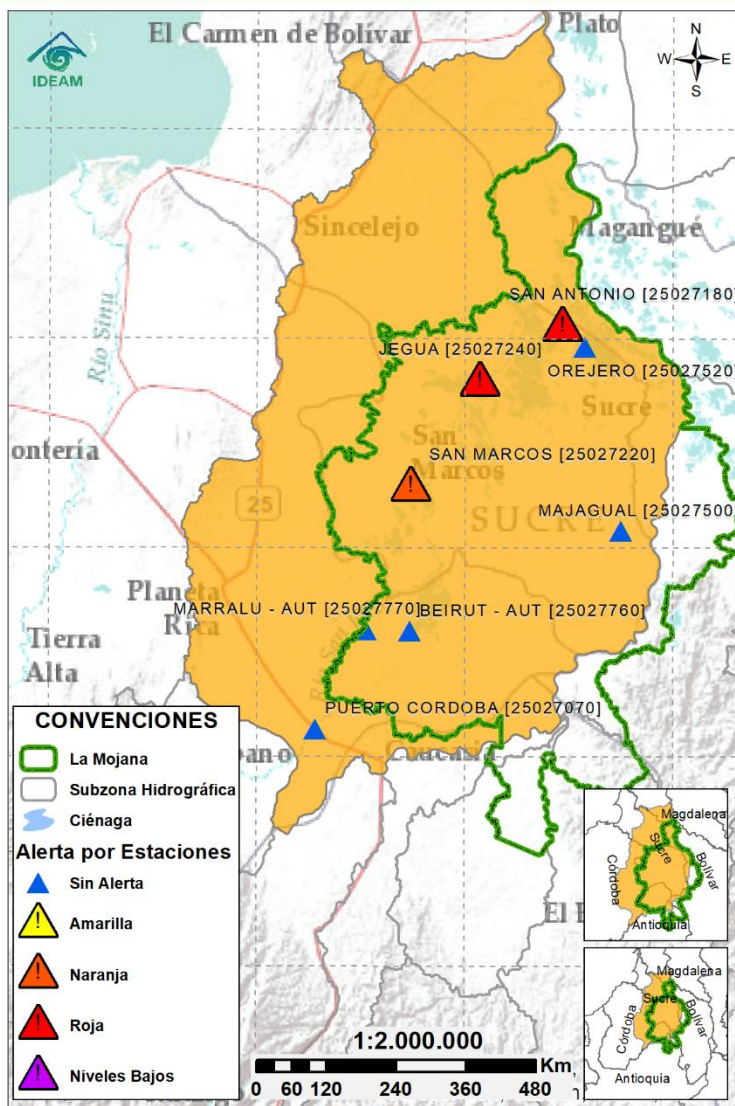
Descripción

Cuenca alta
del río San
Jorge

**Sin
alerta**

Descenso de niveles en el río Uré (municipio de San José de Uré); aportante al río San Jorge, condición que se mantendrá durante las próximas horas. No se descartan ligeros ascensos entre noche y madrugada.

2.2.2 SUBZONA HIDROGRÁFICA DEL RÍO SAN JORGE CUENCA BAJA



Subzona
hidrográfica

Alerta

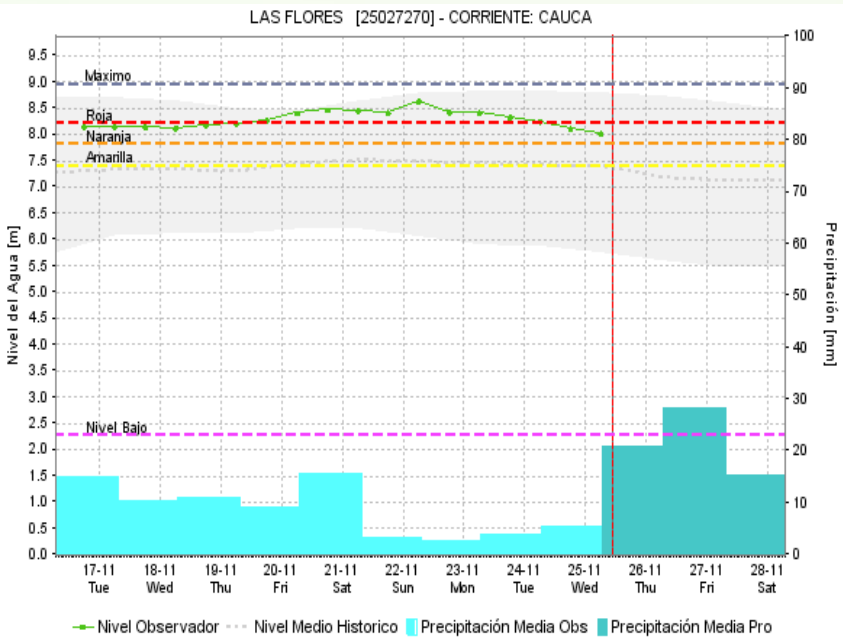
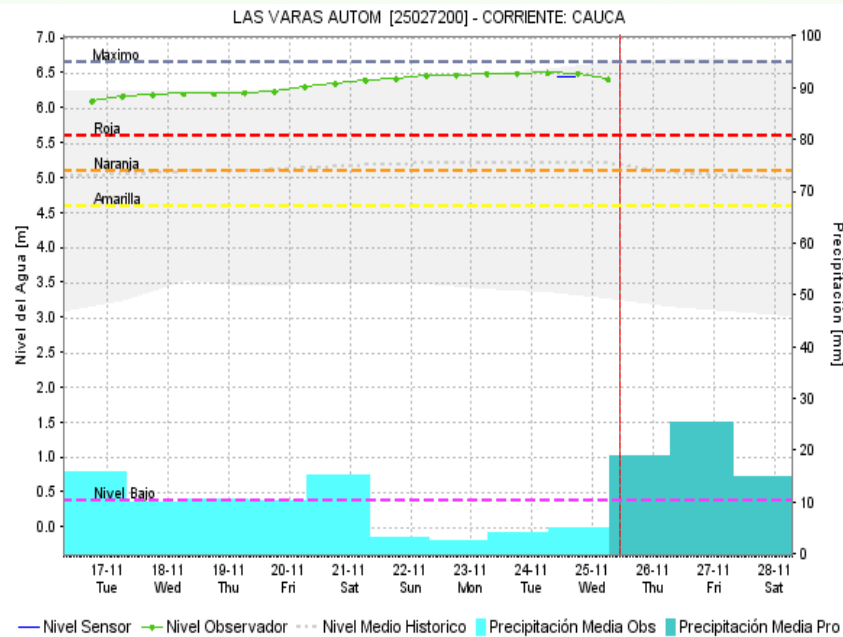
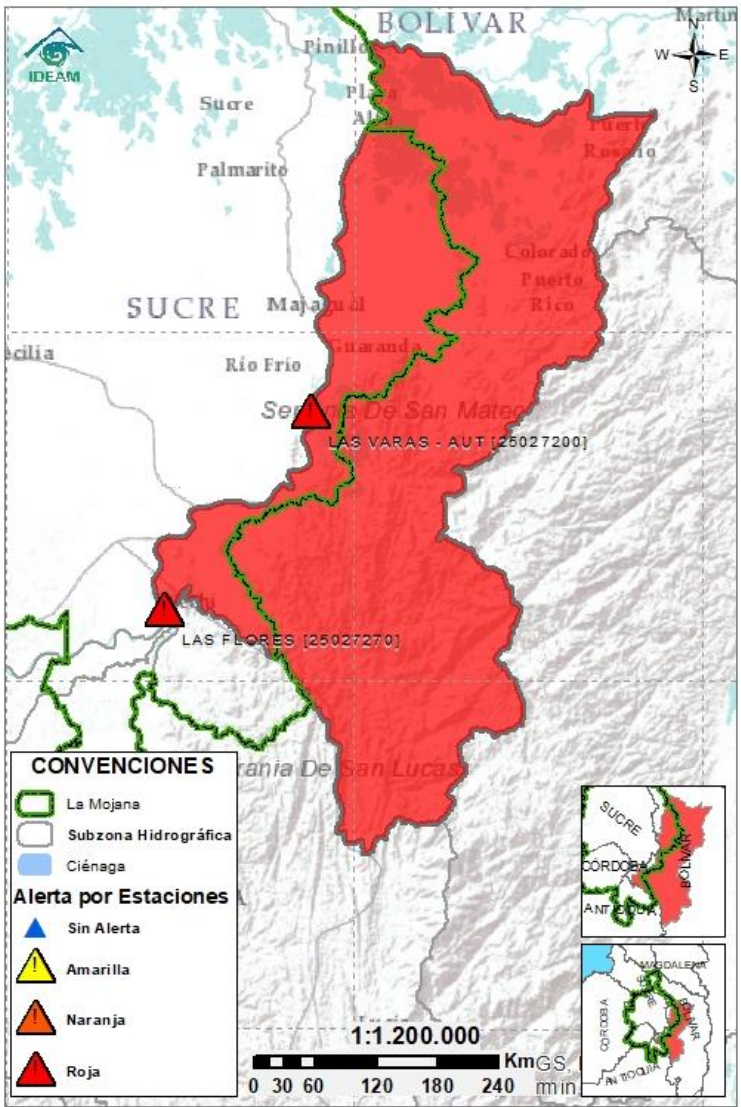
Descripción

Cuenca baja
del río San
Jorge



Descenso en los niveles del río San Jorge a la altura de los municipios de La Apartada, Ayapel y San Marcos, así como en el sistema cenagoso y de caños asociado. Se mantienen alertas puntuales en algunas zonas: alerta roja a la altura de las estaciones Jegua (San Benito Abad) y San Antonio (Magangué), por los altos niveles registrados y alerta naranja en la ciénaga de San Marcos en el casco urbano. Para el día de hoy se prevén ascensos puntuales de caños y ciénagas, especialmente en los municipios de San Marcos, Ayapel, Nechí, Guaranda, Majagual y San Jacinto del Cauca.

2.2.3 DIRECTOS AL BAJO CAUCA - CIÉNAGA LA RAYA ENTRE EL RÍO NECHÍ Y EL BRAZO DE LOBA



Subzona
hidrográfica

Alerta

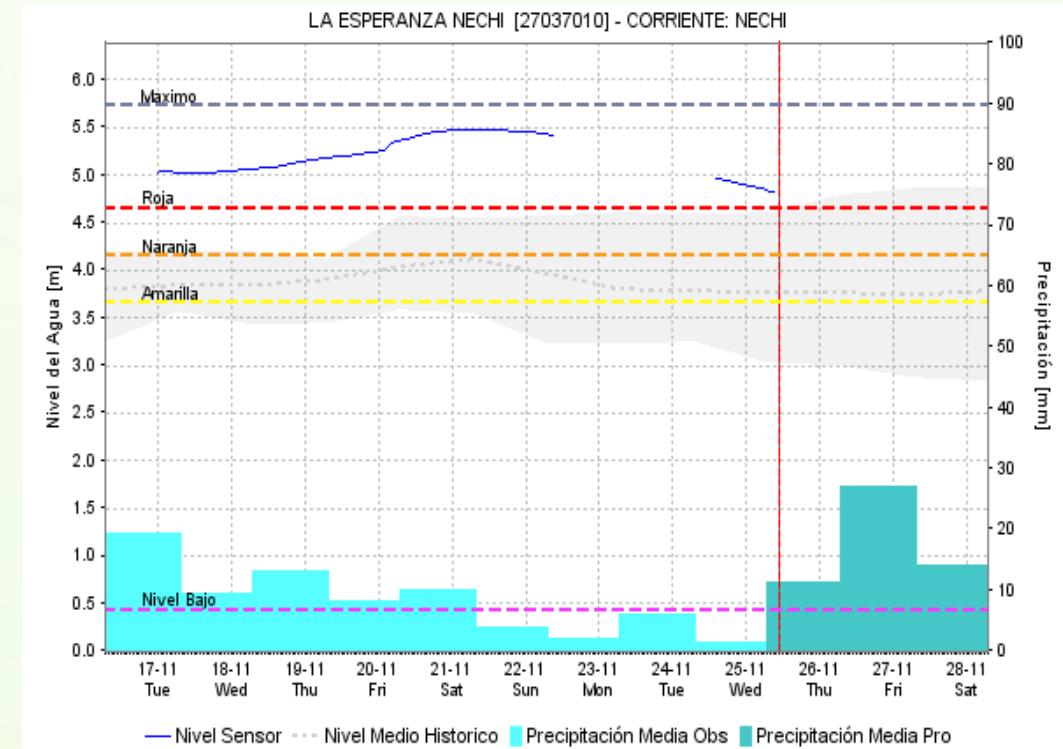
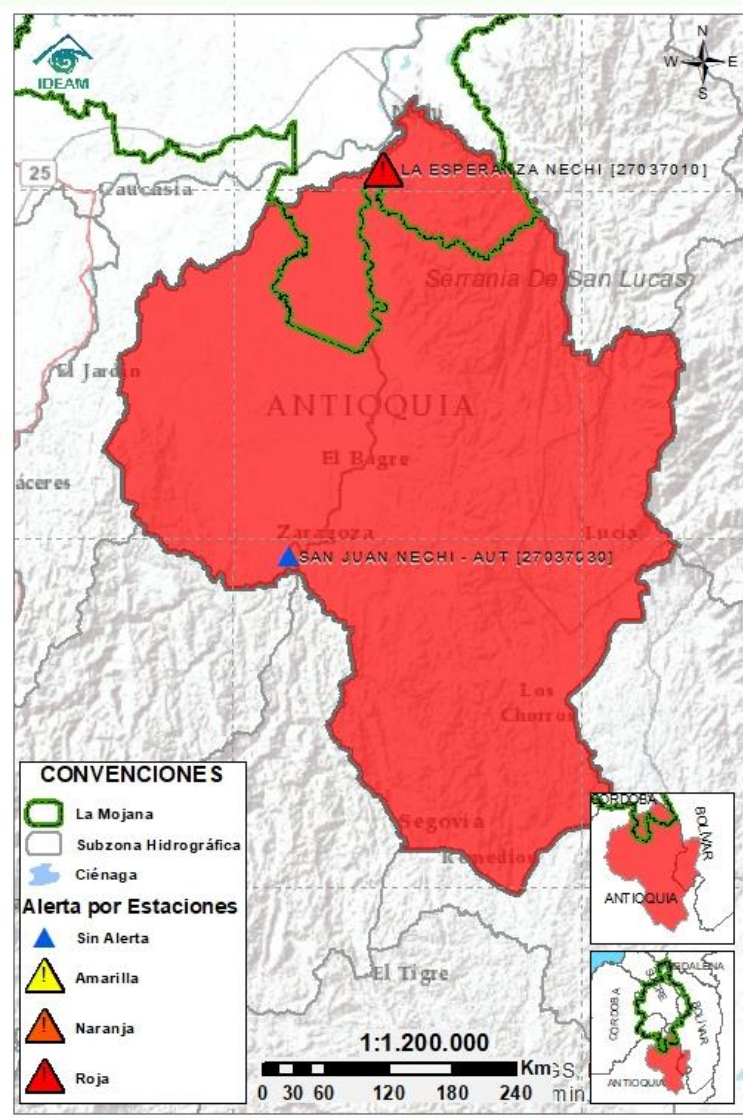
Descripción

Directos al bajo
Cauca- Ciénaga
La Raya entre el
río Nechí y
Brazo de Loba



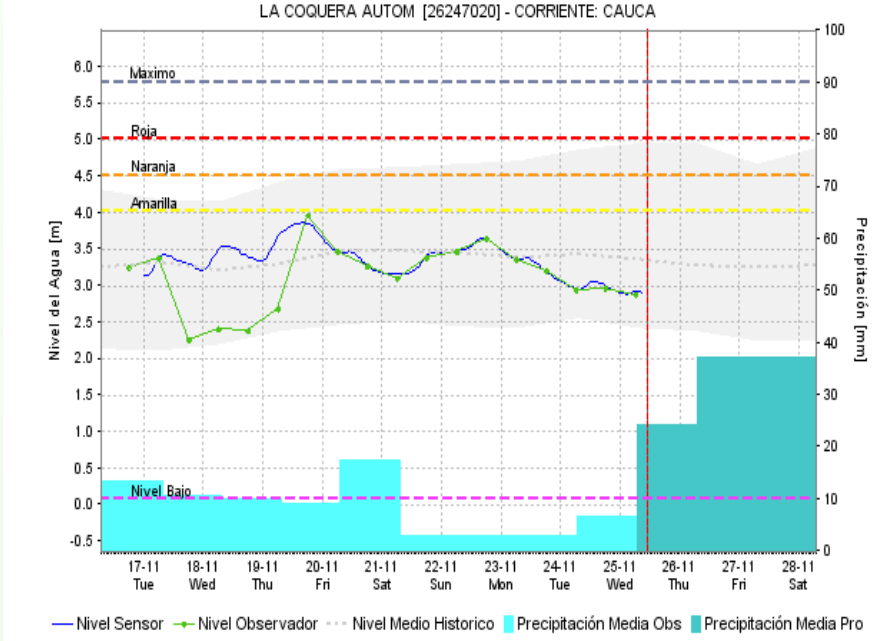
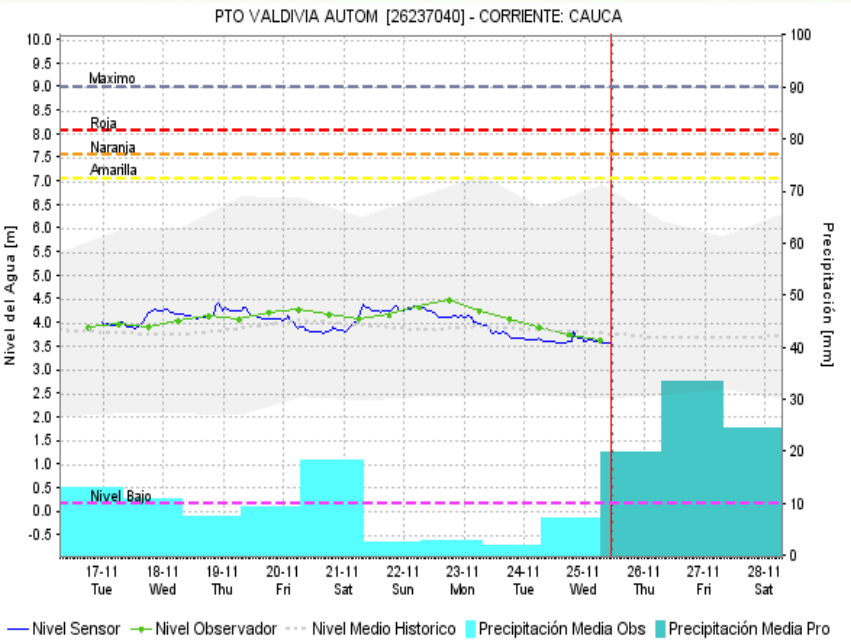
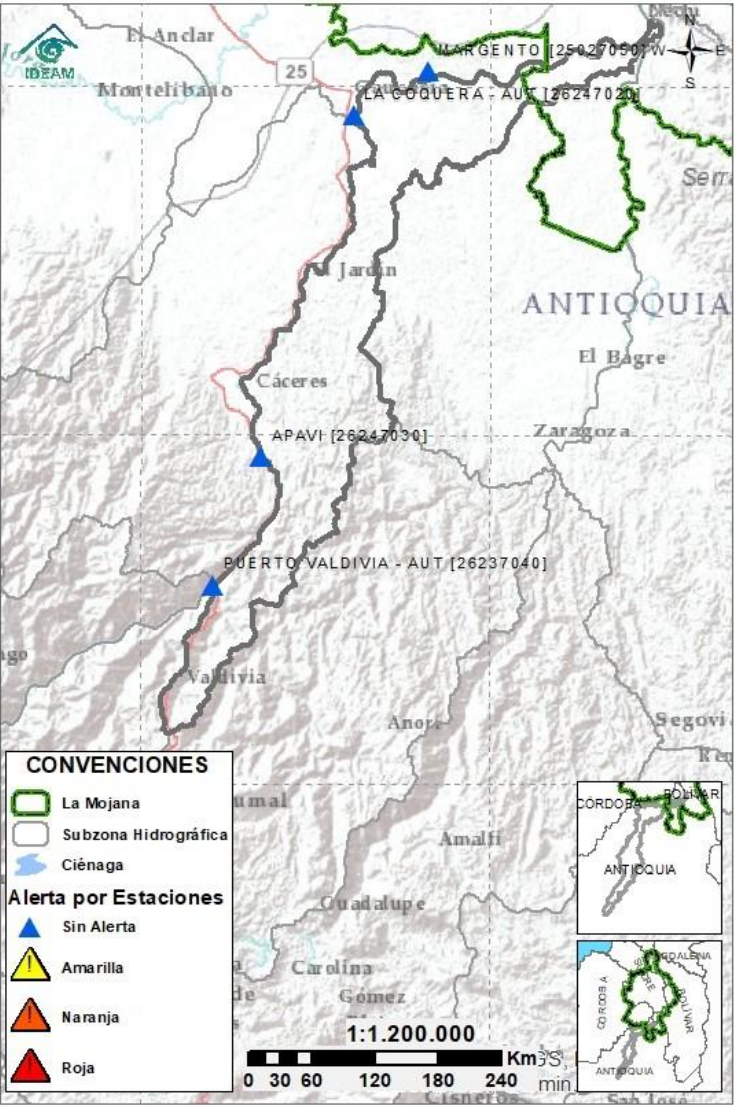
Descenso de niveles en el río Cauca en el tramo que transita por los municipios de Nechí, San Jacinto del Cauca, Montecristo, Guaranda, Achí y Pinillos; condición que se mantendría constante a lo largo del día. Sin embargo, no se descartan ascensos puntuales en sus aportantes debido a la persistencia de las lluvias entre noche y madrugada. **Nota:** El 24 de noviembre se registró rompimiento de la estructura de protección del río Cauca en su margen derecha, a la altura del corregimiento Tres Cruces (municipio de Achí). Se advierte especial atención a la comunidad de los municipios de Achí y Pinillos.

2.2.4 SUBZONA HIDROGRÁFICA DEL RÍO NECHÍ CUENCA BAJA



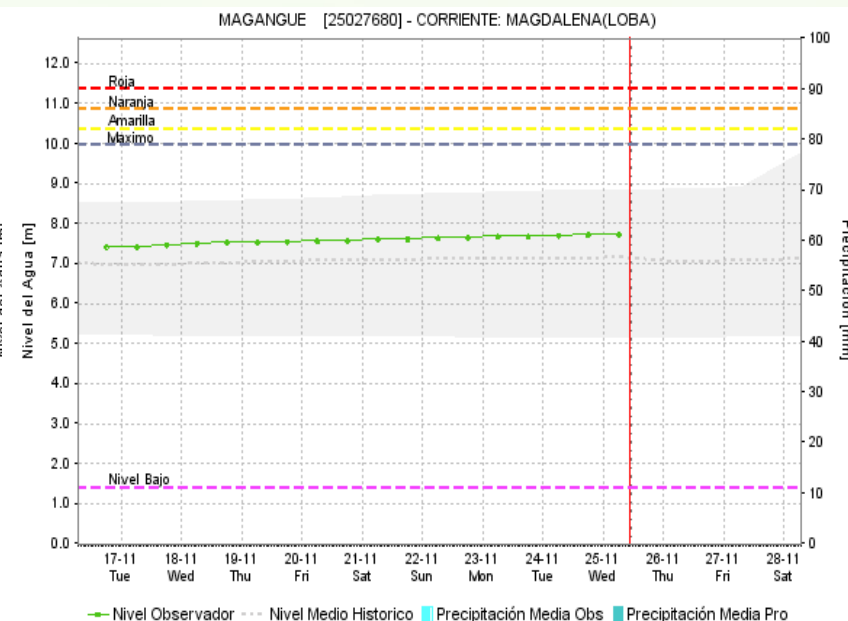
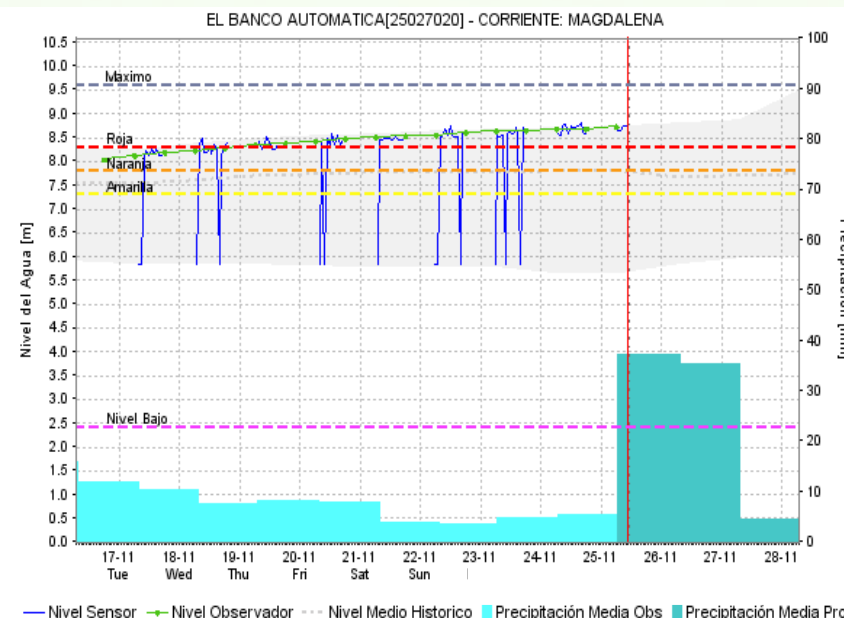
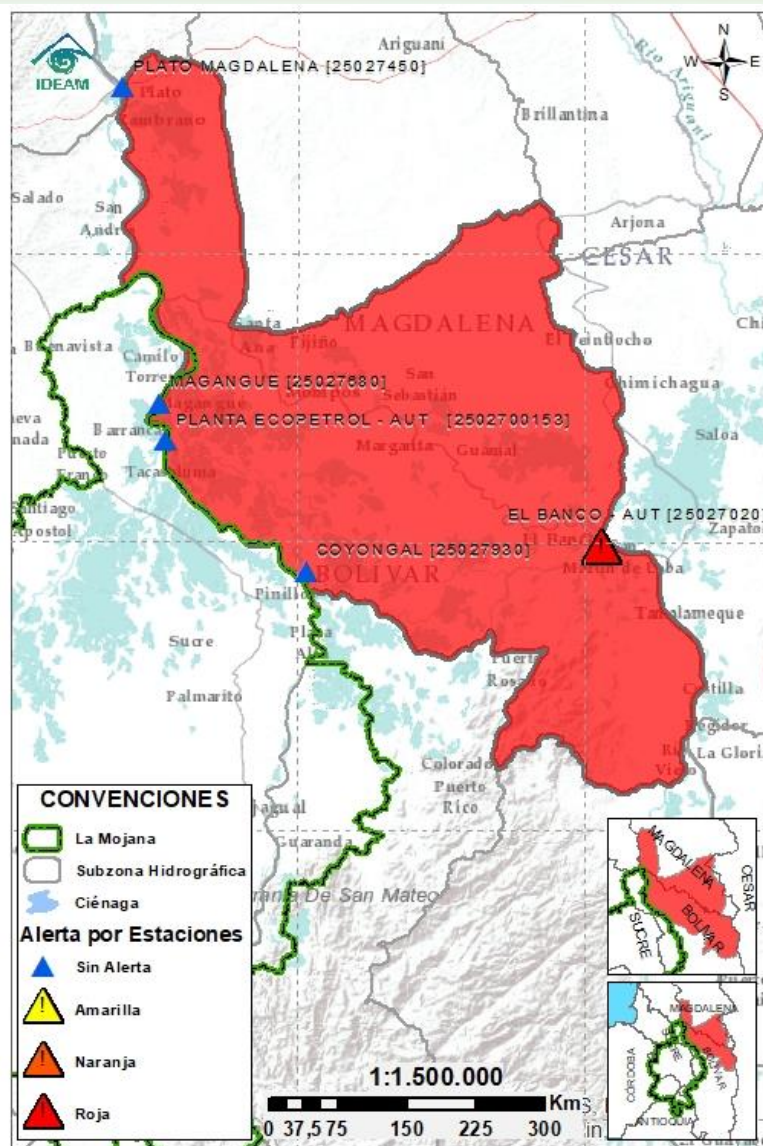
Subzona hidrográfica	Alerta	Descripción
Cuenca baja del río Nechí		Descenso de los niveles en el río Nechí y sus aportantes, río Cacerí y quebrada Vijagual, en jurisdicción de los municipios de Segovia, Zaragoza, El Bagre, Caucasia y Nechí. No se descartan posibles incrementos en sus aportantes en horas de la noche y madrugada.

2.2.5 DIRECTOS AL CAUCA ENTRE PTO. VALDIVIA Y RÍO NECHÍ



Subzona hidrográfica	Alerta	Descripción
Directos al Cauca entre Pto. Valdivia y río Nechí	Sin alerta	Descenso de los niveles en el río Cauca, en el tramo que comprende los municipios de Valdivia, Tarazá y Cáceres; condición que se prevé persista para el día de hoy.

2.2.6 DIRECTOS AL BAJO MAGDALENA ENTRE EL BANCO Y EL PLATO



Subzona
hidrográfica

Alerta

Descripción

Directos Bajo
Magdalena
entre el Banco
y el Plato



Ascenso en los niveles del río Magdalena, en su tránsito por los municipios de Pinillos, Magangué y Plato; condición similar a la registrada en el Brazo de Mompós (municipios de Guamal, San Sebastián de Buenavista, Mompós, San Zenón, Talaigua Nuevo, Santa Ana y Santa Bárbara de Pinto) y en el Brazo de Loba (municipios de El Banco, San Martín de Loba, Hatillo de Loba, Barranco de Loba y Pinillos). Se recomienda especial atención en el municipio de El Banco, donde los niveles se encuentran sobre el umbral de desborde.



Estaciones Meteorológicas Automáticas y Convencionales en la región de La Mojana

Leyenda	Estación	Municipio	Departamento	Tipo	Código
B1	Aeropuerto Baracoa	Magangué	Bolívar	Convencional	25025100
B2	Planta Ecopetrol	Magangué	Bolívar	Automática	250270153
B3	Las Varas	San Jacinto del Cauca	Bolívar	Convencional	25027200
C1	Ayapel	Ayapel	Cordoba	Convencional	25025030
C2	Caño Barro	Ayapel	Cordoba	Automática	13027040
C3	Marralú	Ayapel	Cordoba	Automática	25027770
S1	Majagual	Majagual	Sucre	Convencional	25020340
S2	San Benito Abad	San Benito Abad	Sucre	Convencional	25025180
S3	Santiago Apóstol	San Benito Abad	Sucre	Convencional	25020760
S4	San Marcos	San Marcos	Sucre	Automática	25025340
S5	San Luis	Sucre	Sucre	Convencional	25021370

Horarios de monitoreo y pronóstico de las condiciones meteorológicas





El ambiente
es de todos

Minambiente

EQUIPO DE TRABAJO CRPA LA MOJANA

Elaborado por:

AARÓN MOISÉS OMAÑA ROJAS, Meteorólogo
LIZETH NATALIA MUÑOZ HERRERA, Hidróloga

Con la colaboración de:
JAIRO VÉLEZ, Profesional SIG
MAYERLIN SANDOVAL, Comunicadora

MYRIAM ANDREA CALDERÓN,
Asesor Sistema de Alertas Tempranas

www.corpomojana.gov.co

Correo Electrónico:
corpomojana@corpomojana.gov.co
Cra. 21 # 21 A – 44 San Marcos - Sucre
Teléfono: (+575) 295 5347

YOLANDA GONZALEZ HERNÁNDEZ,
Directora General IDEAM.
DANIEL USECHE SAMUDIO,
Jefe Oficina del Servicio de Pronósticos y Alertas
www.ideam.gov.co/

Correos electrónicos:
servicio@ideam.gov.co,
alertas@ideam.gov.co

Calle 25 d # 96b - 70, piso 3. Bogotá, D.C.
Teléfono: 307 5625 ext. 1334 - 1336.

LILIANA QUIROZ, Directora General de la Corporación para el
Desarrollo Sostenible de La Mojana y el San Jorge –
CORPOMOJANA.

ÉDGAR ORTIZ PABÓN, Gerente del Fondo Adaptación

DIANA ISABEL DIAZ, Coordinadora del Proyecto
Mojana Clima y Vida.

